

# Limogne

# infos

N° 51 / Hiver 2014-2015  
Diffusion gratuite  
N° ISSN 1274-7815  
mairie.limogne@wanadoo.fr



Photographie proposée par  
le club photo de Limogne



Comme le veut la tradition, en ce début d'année 2015, le conseil municipal et moi-même, nous vous présentons à tous nos meilleurs vœux : des vœux de santé, des vœux de réussite et de bonheur partagé.

Nouvelle année rime avec nouveaux rêves, nouveaux espoirs, l'envie d'essayer de nouvelles choses, de se lancer de nouveaux défis !

Certes, l'ambiance de ce début d'année nous pousse un peu au découragement et la baisse drastique prévue des dotations de l'État pour les communes et les communautés va impacter les investissements et risque de fragiliser la reprise économique. Mais, dans ce contexte difficile, j'ose croire en des notes d'optimisme.

Je crois dans la volonté et la détermination de notre équipe d'élus pour trouver les solutions aux difficultés de notre collectivité. Nous avons tous la volonté de travailler au service de l'intérêt général et au développement de notre commune. Mais, nous devons faire des choix et établir des priorités.

Je crois dans le courage et la mobilisation des énergies de nos entreprises, de nos artisans, de nos commerçants pour faire face à la morosité.

Je compte aussi sur votre solidarité, votre compréhension et votre entraide pour surmonter les difficultés. En s'investissant dans notre travail, dans nos activités associatives, dans la vie de notre commune, nous œuvrons tous pour améliorer notre bien vivre et lutter contre l'individualisme de notre société.

2015 sera encore une année de travaux dans le bourg ; la salle culturelle devrait se terminer dans le courant du mois de Février.

Mais avant toute utilisation, les travaux de sécurisation des sorties de secours doivent être réalisés. Ils font partie du chantier d'aménagement des espaces publics (centre bourg et parking) qui devrait débiter à la mi-février et se terminer, sauf imprévu, dans le courant du mois de Juin.

Mais rappelons-nous que « Le meilleur remède pour tous les problèmes, c'est la patience ».

Je vous adresse à tous mes meilleurs vœux et vous souhaite une excellente année 2015.

A bientôt dans le village...

*Josiane HOEB-PÉLISSIE.*

Retrouvez les informations municipales sur le site internet de la mairie

<http://www.mairie-limogne.fr/>

Près de 8 000 consultations  
depuis la création du site

ou en flashant ce code



web

## Sommaire

## Édition Hiver 2014/2015

### Le mot du maire

### Le journal du conseil municipal

### Le bulletin des associations

- A livre ouvert/Graine de Bambou
- APE EP/Causse Sud 46/ADSP/La Gym
- APIL/Amicale Pompiers/Trufficulteurs

**p. 2**

**p. 3**

**p. 10**

• La Boule/APCL/Cercle Amitié /École musique

• FNACA/Piste au nez de la balle/Chemin Yoga

• L'office de tourisme

**Les animations / Témoignage**

**p. 21**

**Infos pratiques**

**p. 22**

**Le carnet du village**

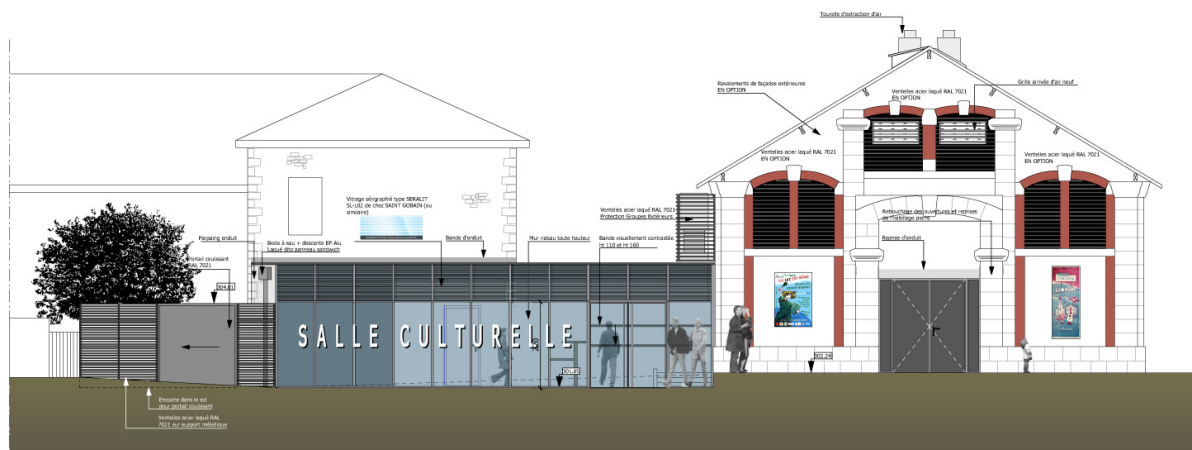
**p. 24**

## Les travaux sur la commune

En 2014, de nombreux travaux d'entretien et d'investissement ont été réalisés. La nouvelle équipe en place depuis neuf mois vous présente la liste des travaux réalisés (en € TTC) :

Remplacement des huisseries du logement de la perception	5699,00
Remplacement des huisseries d'une classe de l'école	4159,00
Amélioration du chauffage de l'école	5363,02
Remplacement du grillage cour de l'école	580,00
Achat de tables et étagères pour l'école	848,17
Achat d'un panneau d'information pour l'école	401,94
Achat de matériel pour la Mairie( bureau et ordinateur)	1961,31
Goudronnage de la rue des Jonquilles et du dolmen	8556,03
Achat d'un ordinateur et d'un chariot à la bibliothèque :	804 ,63
Réparation toiture maison des associations	1250,40
Remplacement du réfrigérateur du gîte d'étape	412,00
Remplacement d'huisseries au presbytère	1705,00
Remplacement de l'horloge de l'église	1969,20
Achat de matériel à l'atelier municipal (échelle, perforateur, débroussailleuses)	1756,40
Rénovation de la toiture du vestiaire du stade :	6910,00
Remplacement du chauffe-eau de la piscine	1445,57
Remplacement du chauffe-eau du stade	1615,97
Travaux enfouissement des réseaux téléphone mas de litre	3581,00
Travaux au camping (chauffe-eau, sanitaires, évacuations ..)	10317,11
Achat du terrain pour parking route de Cahors	41500,00
Achat de 200 chaises	4130,40
Illuminations+ branchements+fixations	4578,60
Remplacement borne incendie	1140,00
Grillage logement gendarmerie+portillon	319,58
Nettoyage toiture des écoles +bibliothèque	540,00
<b>TOTAL</b>	<b>111544,33</b>

Les grands projets de travaux, prévus en 2014 pour Limogne, sont en cours de réalisation . Les travaux de la salle culturelle, débutés en septembre 2014, doivent se terminer à la fin du mois de février.



FAÇADE OUEST

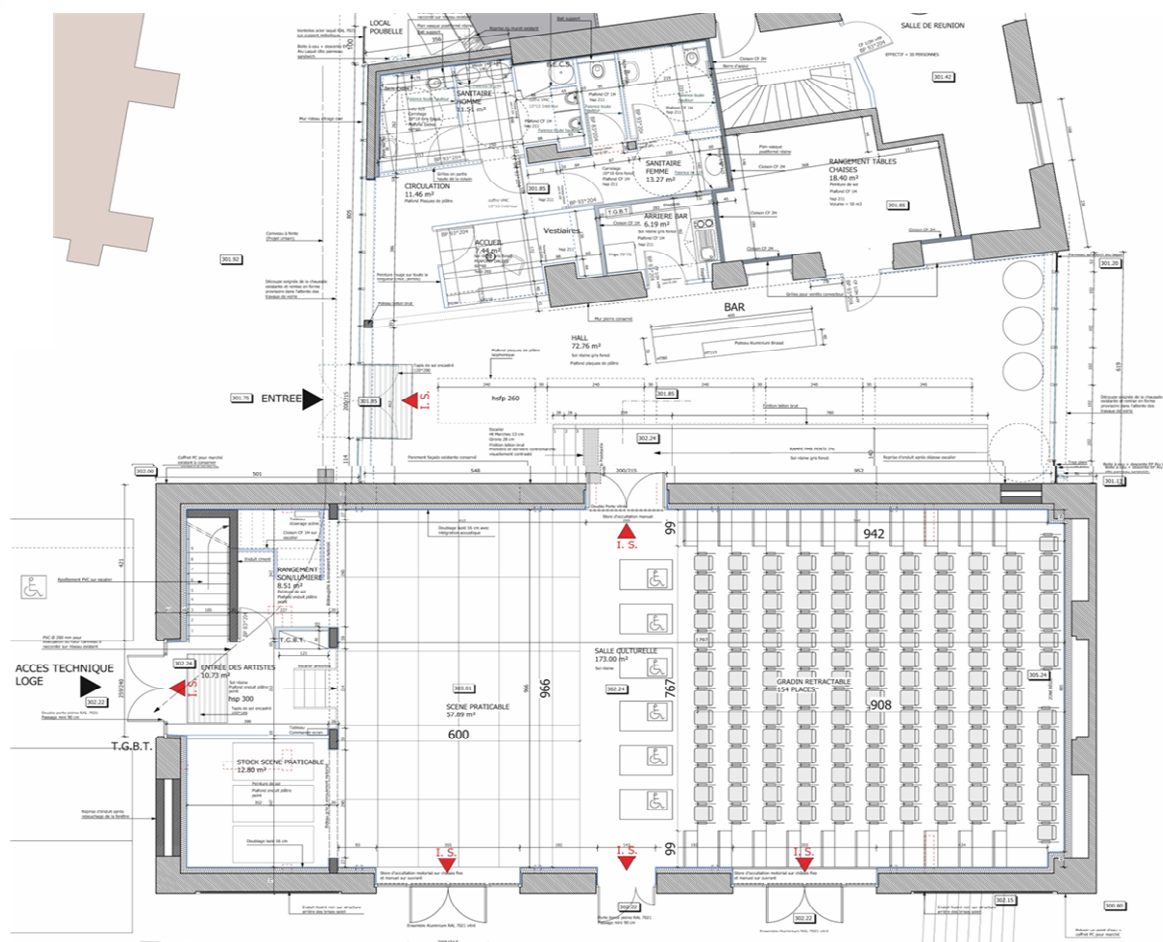


Image du haut : la salle culturelle vue de la place de l'Église

Image du milieu : plan intérieur de la salle culturelle

Photos du bas : gradins motorisés vus lors d'une visite technique de vos élus à Argentat



Pour pouvoir utiliser la salle culturelle, des travaux de sécurisation des sorties de secours doivent être réalisés. Ils font partie du chantier d'aménagement des espaces publics (centre bourg et parking) qui devrait débuter à la mi-février et se terminer, sauf imprévus, dans le courant du mois de Juin. Voici les entreprises retenues :

- Lot n°1 - VRD, Terrassements, voirie, réseaux EP, EU et réseaux de desserte : Eiffage construction Midi-Pyrénées 31031 Toulouse cedex
- Lot n°2 - Revêtements béton. : Sols Béton 9 chemin de la Madeleine 31130 Flournes
- Lot n°3 - Espaces verts : Marion Espaces Verts Le Bourg 46200 Mayrac
- Lot n°4 - Sanitaires et serrurerie : lot infructueux. Une nouvelle consultation a été lancée.

*Prix en TTC*

**Coût global : 588 023€**

**Détail subventions :**

**DETR : 122 214€**

Conseil Régional :  
**28 129€**

Enveloppe Parlementaire :  
**12 000 €**

Conseil général : en attente



## Rubrique Environnement

### Le Bois Raméal Fragmenté ou BRF

Le sigle BRF, qui désigne les bois raméaux fragmentés, possède plusieurs définitions possibles :

- les matériaux : ce sont les « petits bois », branches ou ramures dont le diamètre est inférieur à 7cm,

- la technique associée au matériau : par extension, on a donné le nom de BRF à la technique qui consiste à incorporer du petit bois broyé dans les couches superficielles du sol.

Une restriction concerne cette technique et ce matériau. Les résineux ne seront pas les bienvenus, notamment par la qualité de leur lignine, ils sont à proscrire ou au mieux on ne doit pas dépasser 20% dans le mélange des essences.

Par la présence de tanins, les arbres qui conviennent le mieux sont les essences dominant les peuplements de nos forêts et espaces boisés.

Chez nous sur les Causses du Quercy, le Chêne pubescent ainsi que l'Érable de Montpellier sont à privilégier ainsi que les autres arbres et arbustes de la famille des feuillus, par contre le genévrier est à proscrire.

Dans les régions du Ségala voire du Limargue, Châtaigniers, Hêtres et Frênes seront privilégiés.

En mélange certaines plantes conviennent très bien, on peut citer le lierre, la clématite sauvage ainsi que les ronces. Leur spécificité de plantes pionnières permet à la vie du sol de s'implanter rapidement dans les premières semaines qui suivent l'épandage.



Traitement des broussailles et arbustes collectés le 19/11/14

Pour l'utilisation de ce BRF il faut distinguer deux techniques :

- pour les plantes annuelles ou bisannuelles la technique est intimement liée aux saisons et consiste à déposer une couche d'environ 3 à 5 centimètres d'épaisseur sur le sol et durant la période qui va de Octobre à fin décembre. L'opération impérative d'incorporation dans les couches superficielles du sol aura lieu au Printemps,

- pour les plantes vivaces, mais aussi pour les arbres et arbustes, une couche de 8 à 10 cm sur le sol, autour du tronc sans le toucher permet d'être moins exigeant sur la période d'épandage.

Les bénéfices attendus sont importants. Ils touchent à l'agronomie et aussi à l'économie.



Production de BRF le 13/01/15

Ce matériau et cette technique:

- favorisent et recréent l'activité biologique du sol (champignons, microflore, microorganismes et animaux),

- améliorent la structure et la texture des sols ainsi que leur pouvoir de rétention d'eau,

- permettent de stocker les nutriments dont se nourrissent les plantes et de les mettre à disposition de celles-ci quand elles en ont besoin,

- permettent de convertir nos végétaux verts de taille, considérés comme déchets, en matière noble à haut potentiel de valorisation,

On ne reconnaît qu'une limite à l'utilisation des BRF: les sols gorgés d'eau (sols hygromorphes).

De nombreuses observations nous ont fait remarquer un changement dans l'installation des adventices ou « mauvaises herbes ».

Le BRF est une invitation à copier/coller le sol de la forêt vers l'agriculture ou le jardinage.

L'autre aspect important de cette technique concerne la gestion de l'eau.

Pour l'agriculture, comme pour l'entretien des espaces verts, le poste arrosage égale très souvent un puits sans fond....et donc des dépenses conséquentes.

Ce matériau et cette technique conjuguent beaucoup d'attraits, vecteurs d'économies, mais aussi une plus grande autonomie des plantes:

- non utilisation de produits phytosanitaires
- capacité des plantes à faire face à des ravageurs animaux ou fongiques
- développement racinaire qui peut être multiplié par 10 qui permet aux plantes d'aller chercher assez loin l'eau et les éléments nutritifs
- sols non compactés donc non lessivables et non érodables

L'entretien des chemins, nous révèle un stock de ligneux conséquent issu de la taille annuelle. La commune de Limogne en Quercy a fait le choix d'inscrire de nombreux chemins à vocation de randonnée pédestre. Le total kilométrique de ce choix indique un linéaire de 59381 mètres, soit environ 60 km à débroussailler et à entretenir .

Ces chiffres concernent les chemins inscrits au PDIPR( Plan départemental d'itinéraires et de petites randonnées).

De même le nettoyage de la zone artisanale réalisé le 19 novembre 2014 par 27 bénévoles en présence de Mr DUPETY président de l'association AVEBRF , va permettre de récupérer ce BRF pour le paillage des massifs. Cette journée s'est déroulée dans une bonne ambiance avec un repas partagé à la maison de la chasse et du patrimoine .

Merci aux chasseurs d'avoir offert le gibier pour le repas , et merci à tous ceux qui retroussé les manches ! Quel travail réalisé en une journée. !

*Martine LACAM*

## SYDED-SICTOM

Depuis sa création en 1996, le SYDED du Lot est présenté comme un opérateur départemental au service des collectivités qui s'inscrit dans une véritable démarche environnementale, au travers des cinq compétences proposées à la carte, déchets, bois énergie, eau potable, assainissement, et eaux naturelles. L'adhésion des collectivités est facultative.

Notre référent environnement désigné en séance du conseil municipal du 16.12.2014 est M. Jean-Pierre HAMON.

Le traitement des déchets comporte deux volets:

- le SYDED est chargé du traitement
- le SICTOM de la collecte .

Les usagers paient la totalité du **service "collecte + traitement"** sous forme de *taxe* ou *redevance* d'enlèvement d'ordures ménagères (TEOM ou REOM) aux collectivités chargées de la collecte (communauté de commune qui a la compétence ). Celles-ci versent une partie correspondant au "traitement" au SYDED, qui leur facture les prestations réalisées sur la base des tonnages apportés (bacs marron et verts) ou de la population desservie (accès déchetterie). Ces tarifs correspondent au coût du service rendu et sont votés chaque année par les élus.

Pour se débarrasser de leurs déchets en tenant compte de leur nature, les habitants du Lot ont tous à leur disposition un système constitué de plusieurs conteneurs et équipements. Ce système a le mérite d'être homogène sur l'ensemble du département par son code couleur et par les consignes de tri à respecter. En utilisant correctement ces équipements, les usagers participent à la valorisation maximale de leurs déchets, dans le respect de l'environnement.

Sur le canton de Limogne sur les tests effectués en 2014 il n'a été constaté aucun problème sur le tri, contre 44 en 2008. Il y a donc des progrès il faut continuer à bien trier ceci ayant une incidence sur les coûts ! Nous espérons que la CCPLL prendra cette année en compte la dissimulation des conteneurs sur notre commune , l'année dernière cela n'avait pas été prévu au budget.

## Quelques chiffres :

- le Syded facture au Sictom 130€/tonnes sur les déchets non recyclable ( 4000 tonnes/an ) qui sont acheminés à Montech
- le Syded facture au Sictom 65€/tonnes de recyclable (15000 tonnes/an ) triés à Catus.
- le Syded récupère 7000 tonnes de verre/an

## Le SICTOM c'est :

- 48 communes desservies
- 19500 habitants
- 2500 bacs
- 20 tournées
- 1 récup-verre pour 150 habitants
- 12 agents temps plein

Nous ne pouvons pas multiplier la présence de conteneurs , nous vous recommandons de plier les cartons , d'apporter les plus importants à la déchetterie, d'utiliser des composteurs pour les végétaux et les déchets biodégradables, en un mot « mieux trier et réduire plus » les ordures ménagères.

*Martine LACAM*

## Commission « Enfance- Jeunesse »

### Petite enfance :

R.A.M.I (relais d'assistance maternelle itinérant)  
C'est un lieu d'échange, d'éveil, de jeux, pour les tous petits et de convivialité pour les mamans et les assistantes maternelles. Lieu : Maison des associations de Limogne, le mardi de 9h30 à 11h30.  
Ne fonctionne pas pendant les vacances scolaires.

### Les écoles publiques :

Effectifs à la rentrée de septembre 2014 : 83 élèves.

- ⇒ 2 classes en CP et maternelles : responsable Madame Caroline GENTOU  
47 enfants dont 17 Limognais.
- ⇒ 2 classes en cours élémentaire et cours moyen : responsable Madame Marielle DUFOUR  
36 élèves dont 14 Limognais.

Rappel du fonctionnement de la garderie du matin depuis le 1er décembre 2014 :

L'ouverture de la garderie s'effectue à partir de 8 heures.

Néanmoins sur demande formulée 48heures avant, l'enfant peut être accueilli dès 7h30

Prendre contact avec le personnel municipal affecté aux écoles.

### L'école Saint Joseph :

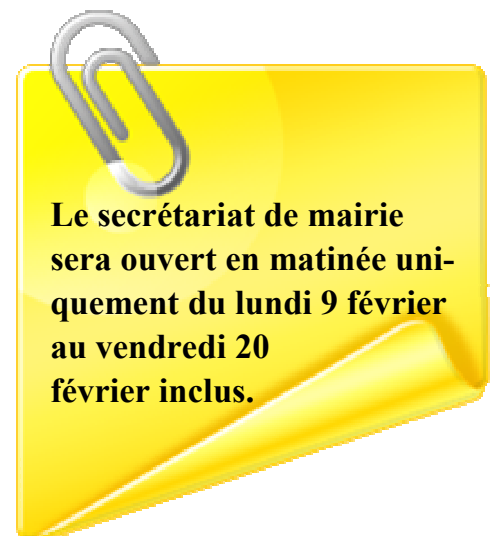
Effectifs à la rentrée de Septembre 2014 : 67 élèves dont 21 Limognais.

3 classes au total : responsable Madame Nathalie SOULAGE.

### Projet sportif et culturel :

La Communauté de Communes du Pays de Limogne et Lalbenque a renouvelé ce dispositif pour l'année 2014. Cette aide en faveur des clubs sportifs et associations culturelles a pour objet de favoriser la pratique sportive des jeunes de 5 à 15 inclus domiciliés sur le territoire de la Communauté de Communes. Elle contribue à participer aux efforts faits par les clubs affiliés à une fédération pour maintenir leurs actions d'éducation, de formation et d'animation auprès de ces jeunes.

L'aide par enfant du territoire est de 25 € pour les clubs et associations affiliés domiciliés sur le territoire. Pour les clubs et associations affiliés domiciliés hors du territoire, l'aide par enfant du territoire est de 12.50 €.





# BIENVENUE à l'ALSH Limogne

## COORDONATRICE Jeunesse du Territoire

Christine ROBIN

## DIRECTEUR du CENTRE Mathieu ISSARTEL

EQUIPE d'ANIMATION Mathieu et Marion

Permanence mardi de 9h à 12h à Lalbenque



### HORAIRES

### et INFOS

### ALSH Limogne Ecole publique

Rue Pech Bariat

46260 LIMOGNE en QUERCY

[alshlimogne.cclalbenque@orange.fr](mailto:alshlimogne.cclalbenque@orange.fr)

Site : [www.cc-pays-lalbenque.fr](http://www.cc-pays-lalbenque.fr)

Portable uniquement : 06.89.28.73.61

Réservations **OBLIGATOIRES** par écrit ou par mail

### ATTENTION

Pour les SORTIES  
EXCEPTIONNELLES

*En dehors des horaires officiels Autorisation de sortie  
pour raison médicale ou urgence exceptionnelle  
avec signature de décharge de responsabilité*

### **MERCREDI**

### ARRIVEES POSSIBLES

12h si REPAS et repas à 12h30/45

13h30 à 14h si Après-midi seule

### **VACANCES et ETE**

### ARRIVEE du MATIN

8h30 Et possibilité de réservation  
pour une arrivée à partir de 7h30

### ACCUEILS POSSIBLES

Avec repas à la JOURNEE de 9h à 17h  
MATIN 9h à 12h ou APRES-MIDI 14h à 17h  
avec ou sans repas

### SORTIE

A partir de 17h jusqu'à 18h30

### FERMETURE

18h30

### TARIFS €

	<u>OF</u> <u>&lt; 450</u>	<u>*HC</u>	<u>451 &lt; OF</u> <u>&lt; 700</u>	<u>*HC</u>	<u>701</u> <u>&lt; OF</u>	<u>*HC</u>
Merc (6h = prise repas non compris dans tarif + *A-M)	6.00	7.50	6.75	8.25	7.50	9.00
Transport mercredi	3.00	3.00	3.00	3.00	3.00	3.00
Mercredi (4h = après-midi sans prise de repas)	4.00	5.00	4.5	5.5	5.00	6.00
½ Journée vacances	4.00	5.00	4.50	5.50	5.00	6.00
Journée Vacances (prise repas non compris dans le tarif)	8.00	9.00	9.00	10.00	10.00	11.00
REPAS / jour	3.10		3.10		3.10	
Excursion journée	4€ supplémentaire par sortie					

\*HC = Hors Communauté Commune \*A-M = après-midi

## A livre ouvert

Bibliothèque municipale  
15 chemin des grèzes 46260 Limogne en Quercy  
téléphone : 05 65 31 78 88  
[alivreouvert@wanadoo.fr](mailto:alivreouvert@wanadoo.fr)

*L'association « A livre ouvert » aide à la gestion, à l'animation et aux orientations de la bibliothèque de Limogne.*

Ouverture au public : mercredi 14h30-18h30, jeudi 14h30-18h30,  
samedi 10h-12h30. Fermé aux vacances de Noël et en août

**PRÊT GRATUIT DE LIVRES, REVUES, CD** : Fonds propre adultes et enfants (18000 documents) et prêt bibliobus (1000 documents changés deux fois par an). Inscription : 5€/an de date à date à partir de 18 ans. Espaces adultes, multimédia, et bel espace jeunesse, coins lecture et transats pour les bébés.

**ACCÈS INTERNET** : Connexion 2 Mégas aux jours et heures d'ouverture, 0,50 € /30 mn

**INITIATION INTERNET ET BUREAUTIQUE** : le mercredi après-midi, le jeudi soir et un samedi sur deux sur inscription

**ATELIER D'ÉCRITURE** : tous les 15 jours jeudi 18h30.

Prochaines rencontres : 5 et 26 février

**ACCÈS À LA PLATEFORME** de ressources numériques



### Rappel : Ressources numériques en bibliothèque

Vous avez envie depuis votre domicile de regarder un film ou un documentaire, d'écouter de la musique ou un livre audio, d'apprendre une langue étrangère, de lire une BD, un livre ou un magazine en version numérique, de proposer à vos enfants du contenu adapté à leur âge... Ou encore vous initier à l'utilisation des supports nomades tels que la liseuse ou la tablette multimédia ? N'attendez plus, c'est désormais possible !

Pour bénéficier de cette offre légale et gratuite, il suffit d'être inscrit à la bibliothèque.

Ces services expérimentaux sont offerts à 6 bibliothèques du Lot depuis septembre 2013 grâce au soutien financier de la DRAC.

### Assemblée générale

L'association souhaite s'élargir, si vous voulez participer à la vie de la bibliothèque (animations...), nous vous invitons à nous rejoindre, le mardi 20 janvier à 18h à la bibliothèque pour l'assemblée générale.

Bilan, projets pour 2015, renouvellement du bureau.

Vos idées sont les bienvenues.

## Graine de Bambou

Nouvellement installée dans le lot à Beauregard, l'association propose des activités corporelles et artistiques pour adultes et enfants. L'association intervient également dans le domaine du bien-être. Cette année, nous comptons une trentaine d'adhérents et les démarches pour la création d'un emploi au sein de l'association sont en cours.

L'association Graine de Bambou vise plusieurs objectifs :

### Promouvoir la culture chinoise :



- Cours hebdomadaires de pratiques corporelles de santé Qi Gong et Tai Ji Quan (cours le lundi matin à Limogne de 9h30 à 11h30),
- Ateliers saisonniers à participation libre (un samedi sur 2) tout au long de l'année : chaque saison est associée à un couple d'organe (ex : les Reins et la Vessie sont en lien avec la saison d'hiver), l'enchaînement de 8 mouvements stimulent et renforcent la circulation du Qi (énergie vitale) dans les méridiens et les points d'acupuncture associés à la saison.
- Initiation à la Calligraphie chinoise : Stage de Calligraphie avec Mr OuYang JiaoJia au mois de Juin 2015 (places limitées).

### Activités Périscolaires :

L'association intervient auprès des écoles pour offrir à nos enfants un moment de créativité, d'expression et de liberté. Depuis l'année dernière à Parisot, Colette Lacombe nous rejoint en ce début d'année 2015 pour intervenir sur les écoles de Lalbenque, Tour de Faure et, peut-être Limogne...

Nous utilisons différents supports :

- Modelage
- Peinture
- Expression libre/théâtre
- Calligraphie Chinoise
- Qi Gong des animaux

Les interventions peuvent être ponctuelles ou régulières. Elles peuvent s'articuler autour d'un thème comme un projet pédagogique...

### Santé – Bien-être :

Ouverture d'un espace bien-être à Limogne pour le nouvel an chinois : fin février 2015. Dans un esprit associatif, un petit moment de détente vous sera proposé. Au programme : massage traditionnel chinois, massage du dos, réflexologie plantaire... (le massage traditionnel chinois se fait par dessus les vêtements, pas besoin de se déshabiller, sur rendez-vous uniquement), des conférences sur les médecines douces et la santé au naturel sont en projet.



Pour de plus amples renseignements ou pour être informé de nos ateliers et événements, vous pouvez nous contacter directement ou consulter notre site internet. Au plaisir...

Gianni Stramandino 06 20 87 85 69

[s.gianni.7@gmail.com](mailto:s.gianni.7@gmail.com)

[www.grainedebambou.com](http://www.grainedebambou.com)

L'année scolaire 2014-2015 est déjà bien entamée....

Nous avons débuté cette année avec l'élection d'un nouveau bureau et la venue de nouveaux parents qui sont prêts à s'investir au sein de l'association.

Le 19 septembre a eu lieu notre traditionnel apéritif dînatoire, l'occasion pour tous de faire connaissance avec les nouvelles familles et de faire connaître l'association.

L'APE a participé aux frais occasionnés pour les déplacements des élèves :

- Le 3 octobre les maternelles se sont rendus à Puyjourdes pour les traditionnelles Vendanges
- Le 14 octobre la classe de CE a passé une journée à la Grotte de Pech Merle à Cabrerets
- Le 6 novembre au tour des CM de passer une journée au Musée de l'Automate à Souillac

Ensuite, nous avons organisé une vente de confiseries et de décorations de Noël le 14 décembre sur le marché de Limogne, ceux réalisés par les enfants durant les activités périscolaires avec Mathieu ISSAR-TEL (animateur) et des mamans bénévoles.

Nos prochaines activités :

- Loto le 17 Janvier 2015 à la Salle des Fêtes de Varaire
- Brocante au mois d'avril
- Fête des écoles le 27 Juin.

*Karine SOULET*

## Causse Sud 46

### RESULTATS ET BILAN 1ERE PARTIE DE SAISON

- Équipe 1 : coach Pierre

Résultats mitigés sur les matchs aller, avec assez de blessures mais très bon dernier match avant la trêve, avec une victoire importante. Classement actuel avant la reprise : 5ème.

Prochains matchs à Limogne à 15 heures :

- 8 février 2015 : Causse Sud 46—Lalbenque 2
- 8 mars 2015 : Causse Sud 46—Montcabrier 2
- 29 mars 2015 : Causse Sud 46—Labastide Murat

- Équipe 2 : coach Julien

Résultats en dents de scie avec une équipe qui a manqué de réussite sur les matchs importants. Classement actuel : 5ème.

Prochains matchs à Limogne à 15 heures :

- 1er mars 2015 : Causse Sud 46—Lacapelle 2
- 22 mars 2015 : Causse Sud 46—Lalbenque 3
- 29 mars 2015 : Causse Sud 46—Labastide Murat

Page Facebook : CAUSSE SUD 46 (actualités, résultats .....

# Découverte et sauvegarde du patrimoine

## LA FONTAINE DE MALECARGUE



Cette fontaine communale, située à 2 kilomètres de Limogne, a donné son nom à un circuit de randonnée de 11 kms cité dans de nombreux topos guides (randonnées dans le Parc régional des causses du Quercy, randonnées dans le Lot et même dans un recueil des cinq cents plus belles randonnées en France).

Jusque dans les années 1970, elle était quelque peu enfouie dans une végétation de lierre et dominée par un ormeau plusieurs fois centenaire. La mort de l'ormeau provoqua l'effondrement d'une partie des murs périphériques.

Dans les années 80, la commune, consciente de l'intérêt des points d'eau sur le causse, décida, dans le cadre de chantiers de jeunes, de la nettoyer et de la restaurer. La source sous la voûte du mur, l'auge/lavoir en pierre monolithe et la pompe à chapelet furent ainsi mises en évidence.

Cette fontaine reçut un entretien annuel soit par la commune, soit par l'association du patrimoine d'autant que le site et le circuit voyaient passer de plus en plus de visiteurs.

Restait à restaurer les murs périphériques. Avec l'accord du propriétaire, dès l'automne 2014, l'association a commencé à oeuvrer à leur remise en état. Plus de 50 mètres de murets ont, depuis, retrouvé une jeunesse (il en reste encore à faire!) et donnent au site un peu de magie.

Vous cherchez un sujet de visite ? Rendez-vous à pied, en vélo, à cheval ou en voiture à la fontaine de Malecargue.



*Yves LACAM, président de l'ADSP*

## La Gym « J'y vais »

L'association de la GV de Limogne (Gymnastique Volontaire), organise la "Journée Nature" qui se déroulera le Samedi 6 Juin avec présentation de la fabrication du Pastis.

Cette journée Rando est ouverte à tous.

Venez Nombreux.

Pour tout contact, appeler le 06 38 81 58 80.

*Martine Hamon*

## L'Apil

L'association des commerçants et artisans de Limogne et des environs, remercie la municipalité pour avoir accepté l'extension de la zone à éclairer en guirlandes lumineuses route de Cahors, axe particulièrement dangereux qui a nécessité l'intervention de la société SODIMATEL, un grand merci donc à Alain et Erick pour leur intervention.

Nous remercions également notre amie Arlette toujours fidèle à la bonne cause pour la confection des petits paquets de Noël destinés à décorer l'ensemble des sapins de Noël qui se trouvent devant chaque magasin. Un grand merci également à Messieurs Wallet, Devendeville, Michel, Goffre et Le Bris pour la mise en place des guirlandes lumineuses (Maison des Associations, Placette et abords du Vieux Quercy).

Un grand merci également à l'ensemble des Limognais et Limognaises qui nous font confiance et qui sont présents à chaque manifestation que nous organisons.

Cette année pas de marché de Noël pour cause de travaux, évoqué dans le précédent Limogne Infos.

L'ensemble des membres de notre association APIL souhaitent à tous les habitants de Limogne de passer de bonnes fêtes de fin d'année et leur adressent tous leurs meilleurs vœux pour 2015.

*Philippe POUYER*

## L'amicale des Sapeurs-Pompiers

Nous voici déjà en 2015 et le centre de secours se joint à moi pour vous souhaiter tous nos vœux de bonheur pour cette nouvelle année.

Le centre a été très sollicité sur le plan opérationnel ainsi que sur le plan formation.

210 interventions réalisées à ce jour, dont plusieurs interventions très marquantes ainsi qu'environ 1300 heures de formation.

Des grades et distinctions ont été décernés à: Audrey Teulier (infirmière), Ourcival Arnaud et Mercadier Mathieu (Adjudant), Raymond Maxence (Caporal), Vergougnot Fabien, Payet Jean Thierry, Chappas Romain (1er CI).

Marlas Paul est venu renforcer les rangs du centre, bienvenue à lui...

Le loto des pompiers aura lieu le dimanche 1<sup>er</sup> février 2015 à la salle des Fêtes de Varaire à partir de 14 heures, de nombreux lots vous y attendent...

Dîner dansant le samedi 11 avril à la salle des fêtes de Varaire.

Brocante au stade le dimanche 3 mai à partir de 9 heures.

Bonne et heureuse année 2015

*Stéphane Mazet*

# L'association des Trufficulteurs

## LE MARCHE AUX TRUFFES DE LIMOGNE

Le vendredi 26 Décembre 2014, place d'Occitanie, 41 producteurs avaient apporté 16 kgs de bonnes truffes sur le marché de Limogne. Celle-ci s'est négociée entre 300 et 500 € le kgs, disons une moyenne de 400 € le Kgs. Nous sommes au cœur de la saison de production qui s'annonce correcte tant en quantité qu'en qualité grâce à une pluviométrie favorable de l'été.

Qu'est vraiment le marché aux truffes de Limogne ?

C'est un marché organisé par la mairie de Limogne avec le concours de l'association des trufficulteurs du causse. Sa particularité est d'être un marché sur lequel la truffe est présentée et appréciée principalement par son arôme. Il est en général un marché dit « ouvert » sur lequel la truffe est présentée sur un tissu rouge à carreaux. Il est en général un marché dit « de gros » sur lequel la truffe est présentée par panier (la truffe présentée est achetée par particulier habitant dans un rayon de 30 kms au-



tour de Limogne. On peut la goûter. C'est aussi un marché dit « de gros » sur lequel la truffe est présentée par panier (la truffe présentée est achetée par particulier habitant dans un rayon de 30 kms au-

Un concours de fidélité récompensant la présence des producteurs est organisé avec le concours de la mairie. La manifestation de remise des prix aura lieu le vendredi 20 Février à l'issue du marché.

Limogne et Lalbenque (ce dernier beaucoup plus médiatisé) sont les deux seuls marchés aux truffes hebdomadaires de Midi-Pyrénées.

Sur les vingt dernières années, les apports ont été, en moyenne, de 250 kgs par saison sur notre marché qui existe depuis plus de cent ans. Nous sommes loin des deux tonnes par marché qu'a connu Limogne au début du 20ème siècle...

L'association des trufficulteurs de Limogne, forte de plus de 90 adhérents en 2014, s'emploie à relancer la production de ce noble produit à partir de plantations et de techniques culturales appropriées.

Dans cette optique, une session de formation est organisée avec le concours de la station trufficole du Montat, à Limogne, à 9 h 30 le samedi 28 février 2015 sur le thème de la taille des arbres truffiers. (S'inscrire auprès de Marie-France au 05 65 31 48 58 )

*Yves LACAM , président des Trufficulteurs*

## La Boule

Qu'est ce que La Boule de LIMOGNE ?

C'est un Club de PETANQUE ou l'on s'amuse bien, les après-midi du Mardi, Jeudi, Samedi et Dimanche, ainsi que les jours fériés. Pour les après-midi pluvieuses ou autres, nous avons un Local à notre disposition qui permet de faire une partie de belotte ou de tarot.

Le Club organise plusieurs concours soit deux officiels en doublettes avec Licences, et deux concours amicaux (ouvert à tous).

Tous les Mardis de Mai à Septembre la société organise le Challenge des commerçants de Limogne (ouvert à tous). Merci à tous les commerçants qui nous viennent en aide.

Nous sommes aussi inscrits pour participer au Challenge Départemental des Clubs.

Le Club se compose de :

Deux Présidents : M. Francis ASTRUC

M. Michel COLONGES

Un Trésorier : M. Alain BOULPICANTE

Un Secrétaire : M. Gérard PERGET

Un secrétaire adjoint : M. Jacky ODDOLAYE

L'effectif est de quinze licenciés et de sept membres.

Nous rappelons que la Boule de Limogne est ouverte à tous (jeunes..... vétérans).

Venez nous rejoindre au Boulodrome de Bel Air ou le meilleur accueil vous sera réservé.

Le bureau et les membres de la boule de Limogne vous adressent leurs Meilleurs Vœux pour l'année 2015.

*Le Bureau*

## APCL

Cette année l'APCL (Association pour la Promotion du Causse de Limogne) renouvellera ses 3 salons qui ont connu un vif succès les années précédentes à savoir : le salon photo qui se déroulera du 16 au 24 mai 2015, également le salon des arts qui lui, débutera du 18 au 26 juillet 2015 et enfin le salon arts et créations du 24 octobre au 1 novembre 2015

L'APCL vous informe également de la création d'un club photo ou les adhérents se réunissent tous les 15 jours pour des échanges, sorties photos, conseils, etc...

Ambiance conviviale assurée, venez nombreux !

[clubphotolimogne@orange.fr](mailto:clubphotolimogne@orange.fr)





## Le Cercle de l'Amitié

En cette fin d'année 2014, le cercle de l'amitié a eu pour fait marquant le grand repas de Noël, auquel assistaient 106 adhérents, et qui suivait l'assemblée générale dans la salle des fêtes de Varaire.

Les activités hebdomadaires, tout particulièrement les séances de gymnastique, remportent un vif succès à la Maison de la Chasse et du Patrimoine et l'atelier « créatif » reprend du service grâce à notre nouvelle monitrice et adhérente.

Voici quelques dates à retenir pour les prochains mois :

- La réunion du secteur aura lieu le 14 février 2015
- Le 13 mars, nous irons à Figeac nous délecter d'un spectacle de danses et musiques de la Polynésie suivi d'un bouquet d'opérettes.
- La dictée du secteur se déroulera le 25 mars 2015
- Notre grand loto annuel aura lieu le dimanche 19 avril 2015 à la salle des fêtes de Varaire. Nous vous y attendons nombreux.
- Déjà 46 adhérents rêvent à leur voyage « découverte du Portugal » du 10 au 17 mai 2015.

Au printemps, il y aura également une sortie d'une journée.

Vous voyez que l'on ne s'ennuie pas au Cercle de l'Amitié de Limogne. Aussi venez nous rejoindre pour participer à nos activités.

*La secrétaire, Michèle Carella*

## L'école de Musique

En raison de l'élargissement de la communauté de communes du Pays de Lalbenque, l'école de musique Tinte'Ame'Art couvre désormais tout le sud du département du Lot.

Après les antennes d'enseignement de Lalbenque, Castelnau-Montratier et Montcuq, l'école a ouvert une antenne à Limogne en Quercy qui dépendait précédemment de l'école de musique de Cajarc.

L'école de musique s'adresse aux enfants dès l'âge de 4 ans ainsi qu'aux adultes. Pour plus de renseignements, vous pouvez consulter le site: <http://tinteameart.com> ou contacter le secrétariat au 0565218647.

Dans le cadre de l'évolution de l'école de musique et de ses projets pour l'année 2014-2015, Tinte'Ame'Art souhaite ouvrir une harmonie, orchestre rassemblant des instruments à vent et percussions. Les personnes intéressées peuvent contacter l'école de musique.

Vous pourrez retrouver les élèves lors d'un goûter musical le dimanche 1er février à 15h à la salle des fêtes de Saint-Cyprien et lors de la fête de fin d'année le dimanche 7 juin à Lalbenque.



*Myriam PREVOT*

## FNACA

Commémoration du 11 novembre et inauguration d'une plaque « 19 mars 1962 fin de la guerre d'Algérie » à la mémoire des 30.000 morts en A F N.

Les comités F N A C A de Limogne et de Cajarc s'étaient réunis pour cette inauguration.

La cérémonie a débuté à 15h par une messe à l'intention des victimes des guerres, messe célébrée par le père Gilbert Malavelle ancien d'AFN.

L'assemblée a suivi avec recueillement les textes, chants et homélie de circonstance.

La cérémonie religieuse terminée, les cinq porte-drapeaux suivis de la toute la population se sont rendus au monument aux morts.

Après le dépôt de gerbes, Monsieur Teulier Francis Maire de Vidailles a lu le message national du 11 novembre rappelant que, voilà 100 ans, a débuté la grande guerre fauchant plus d'un million de jeunes gens.

Appel des morts 14 – 18 et 39 – 45

Minute de silence

Sonnerie aux morts

Marseillaise.

Pour la FNACA

Mr Christian Oulès, Président d'honneur du comité de Limogne remet les croix de combattant à Mr Michel Bousquet de Vidailles et à Mr René Maurel de St Martin-Labouval.

Mr Teulier Francis, Maire de Vidailles, aidé des deux présidents de la FNACA, dévoila la plaque du 19 mars 1962, fin de la guerre d'Algérie, à la mémoire des 30.000 morts en AFN.

Mr Marius Gibergues rappela les circonstances de cette guerre enfin reconnue.

Appel des 60 morts du département

Minute de silence

Sonnerie aux morts

Marseillaise.

Étaient présents :

La Conseillère Régionale et Présidente du Parc Régional, Mme Catherine Marlas.

Messieurs les Conseillers Généraux : M. Jacques Pouget de Lalbenque ; M. Jean Jacques Raffy de Cajarc  
M. Gérard Amigues de Limogne ; Mr André Bailly représentant de la mémoire (guerre Algérie jeunesse enseignement )

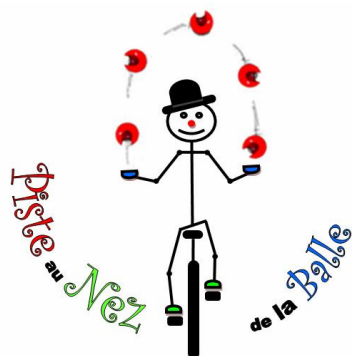
Les Maires des communes du canton.

La messe et les diverses sonneries ont été exécutées avec beaucoup de brio par trois musiciens de Vidailles : Claude Bousquet à la trompette , Romain Flaujac à la batterie, René Bonnet à l'accordéon

Mr Teulier Francis, Maire de Vidailles, remercia toutes les personnes qui avaient permis la réussite de cette cérémonie et invita tout le monde à partager le verre de l'amitié à la salle des fêtes.



## Piste au Nez de la Balle



**Activités :** Ateliers hebdomadaires de cirque (jonglerie, équilibre sur objet, trapèze, jeux d'expression, acrobatie ...) - Intervention en milieu scolaire, centre de loisirs, camping, festival - spectacle pour enfants

Sur Limogne: Ateliers de Cirque de Septembre à Juin le samedi matin de 10h à 11h dans la salle de l'école publique de Limogne: pour les 4/6 ans, de 11h à 12h 30 pour les 7/12 ans.

Spectacle de fin d'année des élèves : courant juin

**Nos objectifs :** « L'association Piste au nez de la balle » a pour but de promouvoir des pratiques artistiques, culturelles, la création, l'échange et l'éducation par la pratique des arts du cirque. La base de notre projet étant l'ouverture culturelle et artistique vers le plus grand nombre de public, de lieux (cours réguliers de cirque, interventions dans les écoles, les centres de vacances, les festivals...).

Dès 4 ans les enfants peuvent échanger, découvrir, s'approprier des techniques et créer des numéros. Nous voulons que chaque personne puisse s'autoriser à être soi en avançant individuellement et collectivement à son rythme.

Adresse du siège social : Piste au Nez de la Balle Maison des sociétés place Bernard Lhez 12200 Villefranche de Rouergue

Référent ateliers: Ivan Creyssels (BPJEPS activité du cirque, BAFD, BAFA...) / Tél: 06 71 74 44 03

Mail : [pisteau nez@gmail.com](mailto:pisteau nez@gmail.com).....Site internet ...[pisteau nez.org](http://pisteau nez.org)

## Les chemins du Yoga

Le plein d'énergie avec le yoga d'inspiration tibétaine

L'association Les Chemins du Yoga propose une pratique en mouvement, fluide, accessible à tous, permettant de lâcher les tensions musculaires, articulaires, pour que l'énergie vitale circule plus librement. Elle entraîne une détente du système nerveux, un apaisement mental et guide vers une présence centrée, reliée à la profondeur de soi. « Une prise de conscience de la respiration, une libération dans les différents espaces corporels, pour un retour à plus de vitalité.



Des pratiques progressives de concentration développant le regard intérieur, la perception au-delà des apparences, l'aptitude au silence », explique le professeur Véronique Tedesco, enseignante depuis 2010, et pratiquante du yoga d'inspiration tibétaine depuis 1999.

Les horaires : à Limogne les cours ont lieu le mercredi soir de 18 h 00 à 19 h 30, dans la salle de la maison des associations.

Pour tout renseignement, on peut contacter l'animatrice au 06.18.95.03.32, et consulter le site internet : <http://quercyyoga.jimdo.com>

### Une année bien remplie pour l'OT

L'année 2014 a vu l'office de tourisme quitter l'OT de St Cirq Pech Merle pour être intégré à l'Office de Tourisme du Pays de Lalbenque. Cela a demandé du travail aux 2 équipes qui ont su faire preuve de constance face à ces changements. Votre Office de Tourisme s'appelle désormais l'Office de Tourisme Lalbenque-Limogne et vous accueille dans 2 bureaux : Lalbenque et Limogne.

Le Site Internet a dû faire peau neuve ! Consulter le sur [www.lalbenque.net](http://www.lalbenque.net), pour y trouver une mine d'informations, sans oublier l'agenda des animations mis à jour quotidiennement...

La fréquentation des deux bureaux s'élève en cette fin d'année à 15 500 visiteurs, ce qui génère une activité économique importante. Une légère progression est à noter sur le printemps grâce à l'extension des horaires d'ouverture. Si le soleil était le grand absent de ces deux mois de vacances, les vacanciers se sont néanmoins occupés en découvrant le patrimoine historique, gastronomique de la région et en cherchant des activités à pratiquer en journée.

La mission de l'Office de Tourisme reposant aussi sur l'animation, nous avons organisé cet été 5 soirées "Découvertes Gourmandes", à Vaylats, Beauregard, Saillac, Esclauzels et Lalbenque. Celles-ci alliant gastronomie locale et bonne humeur ont connu un vif succès ! En automne la "Balade Gourmande", une randonnée pédestre accompagnée, conjuguant découverte du patrimoine et savoir-faire de deux producteurs a clos la saison estivale en beauté. Le succès de ces manifestations étant de plus en plus grandissant, je tiens à remercier toutes celles et ceux qui nous soutiennent et nous aident.

La saison hivernale s'annonce prometteuse, notamment grâce à la truffe. Deux animations sont proposées au grand public : à Limogne avec Truffes Passion, à Lalbenque avec les « Journées Truffes » proposées par l'OT, chaque mardi de décembre à mars et aux démonstrations de cavage les samedis 10 janvier et 14 février 2015.

Le premier Guide Touristique 2014 a connu un grand succès, tant au niveau des habitants que des visiteurs par la richesse de toutes les informations qu'il renferme. Ne manquez pas Le Guide 2015 qui sera prêt en mars. Inscrivez vous à la newsletter mensuelle "Actu Tourime " pour être au fait de l'activité touristique de notre territoire commun.

Les projets pour 2015 ne manquent pas : réalisation d'un dépliant d'appel, mise aux normes des circuits de randonnées, "Mille mains à la pâte pour le GR65, etc ...

L'assemblée générale aura lieu le 6 février à Lalbenque. Toutes les personnes intéressées à la vie de notre office de tourisme sont cordialement invitées.

Au nom des quatre conseillers en séjour, du Bureau et du Conseil d'Administration de l'Office de Tourisme, je souhaite à tous de bonnes et heureuses fêtes et je vous présente mes meilleurs vœux pour 2015.

*La Présidente,  
Catherine REBIERE*

## Animations

**Limogne « Vos soirées plus »** à Limogne « Petite salle » à côté de la mairie (tarif : 8 / 5 €)

27 février :

le "duo Cathon/Cataix"

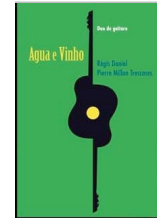


20 mars :

"une femme  
tout terrain"



25 avril : duo de  
guitare classique  
Régis Daniel et  
Pierre Millan-  
Trescases.



**Cinéma** à Limogne « Petite salle » à côté de la mairie (tarif : 5 / 3 €)

### LE SEL DE LA TERRE

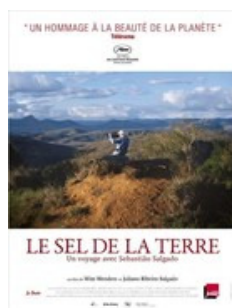
Le 6 février à 20h30

1h50min

Réalisé par **Wim Wenders,**  
**Juliano Ribeiro Salgado**

Genre **Documentaire , Bio-  
pic**

Nationalité Brésilien , français



### LA FAMILLE BÉLIER

Le 6 mars à 20h30

1h45min

Réalisé par **Eric Lartigau**

Avec Louane Emera, Karin  
Viard, François Damiens

Genre **Comédie dramatique**

Nationalité Français



**Spectacle « ARRET SUR IMAGE »** le vendredi 27 février 20h30 à la « Petite Salle » :

Théâtre et bass musique électro à partir de 12 ans / Durée : 1h / Tarif normal 5€ à 9€ / réduit : 2€ à 6€  
organisé en partenariat avec le Parc Naturel Régional dans le cadre des animations Itinéraire Bis.

**Festival « Eco Lot »** le samedi 18 avril secteur piscine, organisé par l'association Coqueli'Cause.

Suite à la réunion du 27 janvier, la **Fête de la Musique** se déroulera bien à Limogne le dimanche 21 juin dans le centre bourg. Vous souhaitez être un acteur de cette fête ? Faites le savoir auprès de la Mairie.

## Témoignage



Jeudi 8 janvier, à l'appel de la mairie, de nombreux Limonnais se sont rassemblés devant la mairie, pour observer une minute de silence en hommage aux victimes de l'attentat commis à Paris, la veille, dans les locaux du journal « Charlie Hebdo ».

Un registre a été mis à disposition de la population pour témoigner de son soutien. Ce registre a été envoyé à la rédaction du journal.

## Mairie de Limogne

Secrétariat : du lundi au vendredi de 9h à 12h et de 13h30 à 16h30, sauf le jeudi après-midi.

### Adresse :

9 Place de la Mairie — BP 2  
46260 Limogne en Quercy

Tél : 05.65.31.50.01

Fax : 05.65.24.34.93

Email : [mairie.limogne@wanadoo.fr](mailto:mairie.limogne@wanadoo.fr)

Site web : [www.mairie-limogne.fr](http://www.mairie-limogne.fr)

## Permanence CPAM

Depuis janvier 2015, la Caisse Primaire d'Assurance Maladie du Lot n'assure plus sa permanence du mardi.

Le service d'accueil téléphonique, le 36 46, est ouvert du lundi au vendredi de 8h à 18h, pour le prix d'un appel local.

Également à votre disposition le service en ligne sur [ameli.fr](http://ameli.fr), 7/7 jours, 24/24 heures.

Les feuilles de soin devront être transmises à l'adresse suivante :  
CPAM du Lot

238 rue Hautesserre  
46015 CAHORS cedex 9

## 3966 Allo Docteur

le "39 66 allo docteur" est au service des patients pour permettre de trouver un médecin à l'écoute quand les cabinets médicaux sont fermés.

Ce dispositif est complémentaire du 15, numéro d'appel dédié aux urgences vitales.

## Don du sang

Les prochaines collectes auront lieu de 15h00 à 18h30 :

- le jeudi 7 mai

- Le mardi 18 août

ENEZ NOMBREUX!

## Agenda des prochaines élections :

- Élections départementales (ex Cantonales) : 22 et 29 mars
- Élections régionales en décembre pour la nouvelle région élargie Midi-Pyrénées—Languedoc

## Le recensement militaire des jeunes

concerne tous les français, filles et garçons âgés de 16 ans.

Cette démarche obligatoire est à effectuer à la mairie du domicile dans les 3 mois suivant le 16ème anniversaire

## Déneigement

*Extrait arrêté municipal permanent du 24/12/2012 :*

Dans les temps de neige ou de gelée, les propriétaires ou locataires sont tenus de balayer la neige devant leurs maisons.

Le nettoyage des voies publiques et privées consiste au raclage après chaque chute de neige, plusieurs fois par jour si cela est nécessaire. Ils doivent tenir soigneusement balayés les trottoirs au droit de leur façade, jusqu'au caniveau, en dégagant celui-ci autant que possible. S'il n'existe pas de trottoir, un espace de 1,50 mètre de largeur à partir du mur de façade devra être dégagé.

En cas de verglas, ils doivent jeter du sable, du sel ou de la sciure de bois devant leurs habitations.

## Divagation des animaux

*Arrêté municipal du 13 septembre 2005 :*

Il est expressément défendu de laisser les chats et les chiens sur la voie publique seuls et sans maître. Défense est faite de laisser les chiens et les chats fouiller dans les récipients à ordures ménagères ou dans les dépôts d'immondices, et ce sur tout le territoire de la commune.

## Nuisances sonores

*Extrait arrêté préfectoral permanent :*

Les travaux de bricolage ou de jardinage réalisés par des particuliers à l'aide d'outils ou d'appareils susceptibles de causer une gêne pour le voisinage en raison de leur intensité sonore, tels que tondeuse à gazon à moteur thermique, tronçonneuse, perceuse, ne peuvent être effectués que :

- Les dimanches et jours fériés entre 10h et 12h
- Les samedis entre 9h et 12h et entre 15h et 19h
- Les autres jours entre 8h30 à 12h et de 14h30 à 19h30.



## **Marché aux truffes :**

Il se déroule Place d'Occitanie, le vendredi à 10h30 précises.

## **Ciné lot :**

Vous pouvez consulter la programmation sur internet  
<http://www.cine-lot.com/>

## **Permanences d'aides aux travaux d'économie d'énergie**

Une fois par mois, un agent du Conseil général (Ambassadeur de l'efficacité énergétique) assure cette permanence à la Mairie de Limogne-en-Quercy.

Elle concerne les propriétaires occupants ou bailleurs ayant des problèmes liés à l'énergie dans leur logement (difficulté pour chauffer, perte de chaleur, humidité...) et souhaitant réaliser des travaux.

Ces travaux peuvent porter sur un changement de chaudière, du mode de chauffage, le remplacement des menuiseries ou l'isolation des murs et des combles.

Les aides sont très intéressantes et peuvent aller de 50 à 90% du coût total des travaux. Pour cela, il faut respecter 2 conditions : un gain énergétique d'au moins 25% après travaux et un revenu fiscal de référence à ne pas dépasser.

Prochaines permanences : Les mardis 17 février et 17 mars, de 10h à 12h, à la Mairie de Limogne-en-Quercy.

## **Déchetterie de Limogne :**

Heures d'ouverture :

- Lundi et mardi : 14h à 18h
- Mercredi et vendredi : 9h à 12h
- Samedi : 14h à 17h

Fermeture les jeudis et dimanches.

Adresse : Z.A. de Rigounenque, derrière le stade.

Tél. : 05.65.31.49.23

## **Point « Le Relais »**

Un nouveau conteneur a été installé Place des Micocouliers, où vous pourrez déposer vêtements et chaussures.

## **Encombrants :**

Dépôt obligatoire à la déchetterie.

En cas d'impossibilité, ramassage le 1<sup>er</sup> samedi du mois sur inscription auprès de la mairie.

## **Correspondants de presse**

Si vous souhaitez faire insérer un article dans la presse locale afin de couvrir une animation ou un évènement exceptionnel, vous pouvez contacter le correspondant local :

**pour la Dépêche du Midi**

**Bernard Garibal**

**Tél. : 06.20.12.37.63**

**Email : truffe.bg@orange.fr**

## **Conciliateur de justice**

Permanence sur Rdv à Limogne le 2<sup>e</sup> lundi du mois en après-midi, à Cahors le 3<sup>e</sup> mercredi du mois. Contact auprès du Secrétaire de Mairie de Limogne  
**Tél. : 05.65.31.50.01**

## **Assistante sociale du Conseil Général**

Contact auprès du centre médico-social de St Géry

**Tél : 05.65.53.47.70**

Les rendez-vous ont lieu au 1<sup>er</sup> étage de la mairie.

## **Soutien aux personnes**

pour l'entretien de la maison et les gestes de la vie quotidienne :

### **• Lot Aide à domicile**

Permanence les 1<sup>er</sup>, 2<sup>e</sup> et 3<sup>e</sup>ème mercredis matin du mois de 8h à 12h au 1<sup>er</sup> étage de la mairie

**Tél. : 0.805.69.69.46**

### **• ADMR**

Permanence le lundi matin de 9h à 12h30 au SSIAD 43, place des micocouliers. Contact M. Caillard, responsable de secteur

**Tél : 06.88.97.96.49**

## Les nouveaux Limognaises et Limognais

- **Jacqueline Nogues** réside Avenue de Cahors depuis avril dernier
- **Emmanuel Lagarde et Pauline Marti** habitent chemin du Jouncas depuis mai
- **Pierre-Jean Pagan** réside place de l'église depuis le 15 juin
- **Anne Revel et sa fille Lolita** ont emménagé rue de Lugagnac en décembre
- **Stéphane Trenel et Fanny Tahon** habitent chemin de Fons Séco depuis fin décembre.
- **Monique Fournier** réside chemin du Jouncas depuis mi-janvier

## Les décès

La municipalité présente ses condoléances aux familles touchées.

- **Monsieur Georges Fraysse**, le 13 septembre à l'âge de 86 ans
- **Monsieur Henri Pradines**, le 22 octobre à l'âge de 87 ans
- **Monsieur Noël Dedieu**, le 13 novembre à l'âge de 102 ans
- **Monsieur Jean-Jacques Planchaud**, le 8 décembre à l'âge de 77 ans
- **Madame Nicole Bruneau née Féliers**, le 25 décembre à l'âge de 85 ans.

C'est avec tristesse que nous avons également appris les décès de :

**Monsieur Jacques Poullin** survenu le 20 septembre à Créteil, à l'âge de 93 ans, **Madame Yvette Fabre née Gasc** décédée à Rodez, à l'âge de 87 ans.

## Les naissances

Nous sommes heureux de vous annoncer la venue au monde de :

- **Léana**, née le 9 octobre, fille de Julien Viargues et Delphine Cayla

## Les mariages

Avec nos compliments et tous nos vœux de bonheur à :

- **Alain Lehuby et Thérèse Daillet** unis à la mairie de Marcellin Lès Vaison (84)

## Mention spéciale

à Monsieur Philippe Jouclas, de « l'Assiette et le Bouchon », qui a été distingué lors de sa participation au concours du meilleur boudin de Saint Romain (76).

## A propos de

# Limogne

  
*infos*

Le bulletin municipal que vous tenez entre les mains a été entièrement conçu, écrit, illustré et imprimé par les élus et les employés municipaux, à la mairie de Limogne, avec le concours des associations de notre village.

Ce journal est le vôtre, donnez-nous votre avis, n'hésitez pas à nous écrire, à nous adresser un courriel.

### Email :

mairie.limogne@wanadoo.fr

### Site web :

www.mairie-limogne.fr

### Adresse :

9 Place de la Mairie  
BP 2  
46260 Limogne en Quercy

**Tél :** 05.65.31.50.01

**Fax :** 05.65.24.34.93

**L'intégralité de ce bulletin municipal est édité sur du papier 100% recyclé.**

